

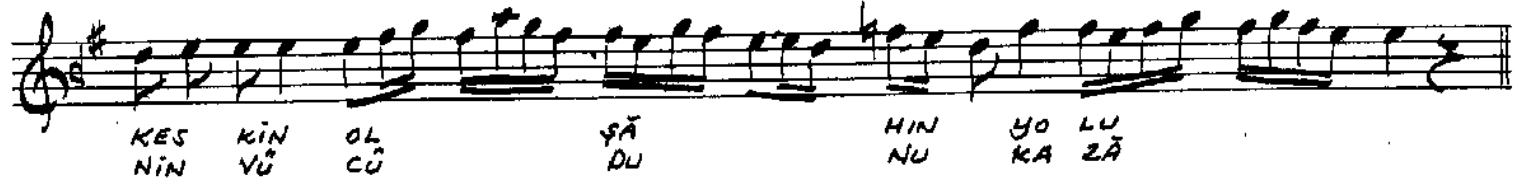
Usûl: Evsâat

HÜSEYİNÂSTRAN İLÂHÎ

Beste = Dede Ali Sîrîgani  
Gâhî = Niyâzî-i Mîsrî



KIL DAN İN CE VE KI LIQ DAN  
ZER RE ZER RE KIL DI MIS RI



KES KİN OL YÂ HİN YO LU  
NİN VÜ CÜ DU NU KA ZÂ



HER KE MÂL EH LI KA PU SUN  
KAT RE KAT RE KIL DI ZÂ TI



DA A NİN ED NÂ KU LU  
NI A NİN AS KİN YE LI



HER KE MÂL EH LI KA PU SUN  
KAT RE KAT RE KIL DI ZÂ TI



DA A NİN ED NÂ KU LU  
NI A NİN AS KİN YE LI

Kıldan ince ve kılıçdan keskin ol şâhin yolu  
Her kemâl ehli kapusunda anın ednâ kulu  
Okları kavî-i kazânın kuvvetince yol alır  
Pütesine kalb-i Sultandan geçer okun yolu  
Gün mukaddem "Fakr-i fakrî" dedi sultan-ı rûsûl  
Yâ aceb mi fakr-i zillî diye bu âhir velî  
Karha terha iki deryâ "Mecmaîl Bahreyn" ola  
Taht-ı ikdâm-ı erâzil Arş-ı Rahman menzili  
Ârifin bir himmeti var ana Arş olmaz makâm  
Sidre vâ Tâbâ gözetmez kâmilin cân ü dili  
Âkilin mîzân-ı aklı mâverâsın almadı  
Âpîkun âkîller içre adı mülhîd ya delî  
Zerre zerre kıldı Mîsrî'nin vücûdunu kazâ  
Katre katre kıldı zâtını anın aşkın yelî

\*Mehmed, Niyâzî-i Mîsrî

(1617/18 - 1694)

Dîvân : Shf 268

Ahmedkadir Töre koleksiyonundan 16.1.1994

İmre Kosal